



Hábmera suohkan
Hamarøy kommune

Forslag til planprogram for kommuneplanens arealdel Hábmera suohkan - Hamarøy kommune 2023-2032



1	Innholdsfortegnelse	
1	Innholdsfortegnelse	2
1.	Innledning.....	3
1.1	Hva er et planprogram?.....	3
1.2	Kommuneplan	4
1.3	Kommuneplanens arealdel og interkommunal kystsoneplan.....	5
1.4	Samfunnsdel	5
1.5	Arealstrategier og arealplanlegging	6
1.6	Føringer for planarbeidet	9
2	Planprogram.....	10
2.1	Planprogram – en plan for planprosessen.....	10
3	Utredninger.....	11
3.1	Konsekvensutredninger.....	11
3.2	Risiko- og sårbarhetsanalyse (ROS).....	11
4	Formålet med revisjonen og fokusområder i planarbeidet.....	12
4.1	Innledning	12
4.2	Visjon for Hábmera suohkan - Hamarøy kommune.....	13
5	Organisering av arbeidet	14
6	Planprosessens fire faser	15
7	Framdriftsplan med milepæler	16
8	Medvirkning og kommunikasjon	17
8.1	Kommunikasjon	17
8.2	Medvirkning	17
8.3	Oppstart og planprogram.....	17
8.4	Web-kart-portal.....	17
8.5	Planfase - utarbeidelse av plan	18
8.6	Høring og sluttbehandling.....	18
8.7	Samiske interesser.....	18
9	FNs bærekraftsmål	19

På forsiden: Hellmobotn / Vuodnabahta. Foto: Eivin Winsvold

Planprogrammet er utarbeidet av Hamarøy kommune med bistand fra Norconsult.

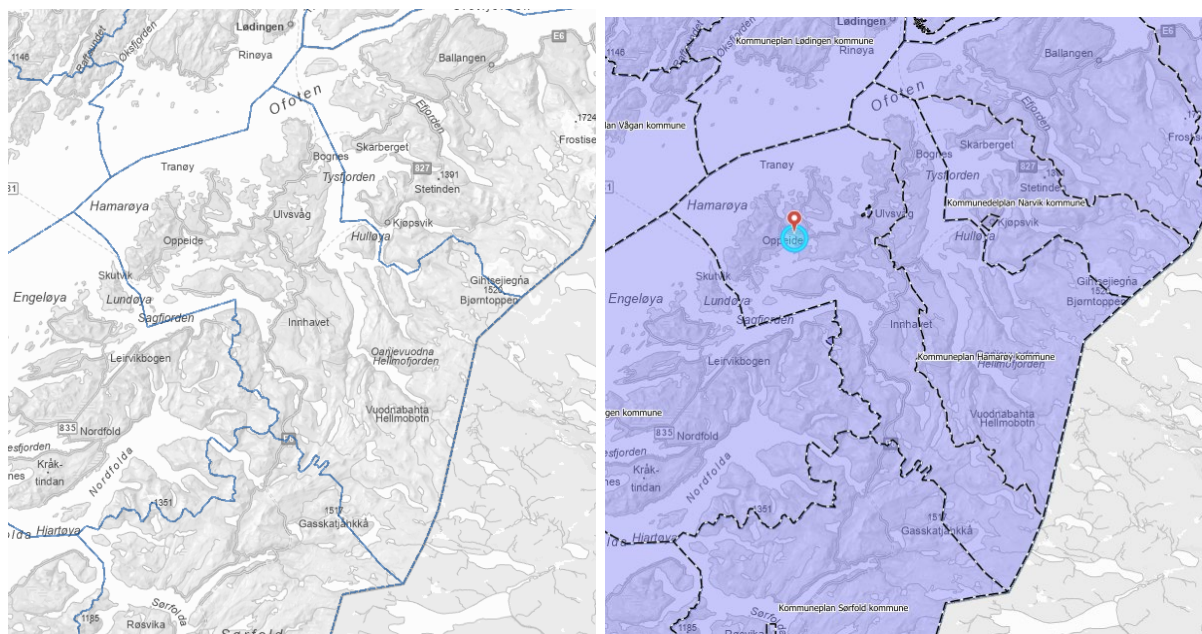
5. mai 2023

2 Innledning

Hamarøy kommune er en ny kommune som ble etablert 1. januar 2020 ved sammenslåing av daværende Hamarøy kommune og vestre del av Tysfjord kommune. Den nye kommunen har to offisielle navn på lulesamisk og norsk som brukes samtidig: Habmera suokhan - Hamarøy kommune



Figur 1: Kommunevåpenet til Habmera suokhan - Hamarøy kommune ble tatt i bruk 1. januar 2020 og viser et svanepar. Motivet er inspirert av helleristninger på Leiknes. Jf. Kultuminnesøk Leiknes 2, Bergkunst Bilde 1/1 Svaner



Figur 2: Kommunegrensen for Håbmera suokhan – Hamarøy kommune etter 1. januar 2020. Kilde: Naturbase.

Figur 3: Kommuneplanområdet for tidligere Hamarøy kommune med kommunesenteret Oppeid markert. Tidligere Tysfjord kommune er delt i to. Vestre del gikk inn i Habmera suokhan - Hamarøy kommune mens østre del gikk inn i Narvik. Kilde: Naturbase/ Kartverket.

2.1 Hva er et planprogram?

I henhold til plan- og bygningslovens § 4-1 skal det fastsettes et planprogram før oppstart av arbeidet med kommuneplanens arealdel:

For alle regionale planer og kommuneplaner, og for reguleringsplaner som kan ha vesentlige virkninger for miljø og samfunn, skal det som ledd i varsling av planoppstart utarbeides et planprogram som grunnlag for planarbeidet.

Planprogrammet skal gjøre rede for formålet med planarbeidet, planprosessen med frister og deltakere, opplegget for medvirkning, spesielt i forhold til grupper som antas å bli særlig berørt, hvilke alternativer som vil bli vurdert og behovet for utredninger. Forslag

til planprogram sendes på høring og legges ut til offentlig ettersyn samtidig med varsling av planoppstart. Planprogrammet fastsettes ordinært av planmyndigheten.

Dersom berørte regionale og statlige myndigheter på grunnlag av forslag til planprogram vurderer at planen kan komme i konflikt med nasjonale eller viktige regionale hensyn, skal dette framgå av uttalelsen til forslaget til planprogram.

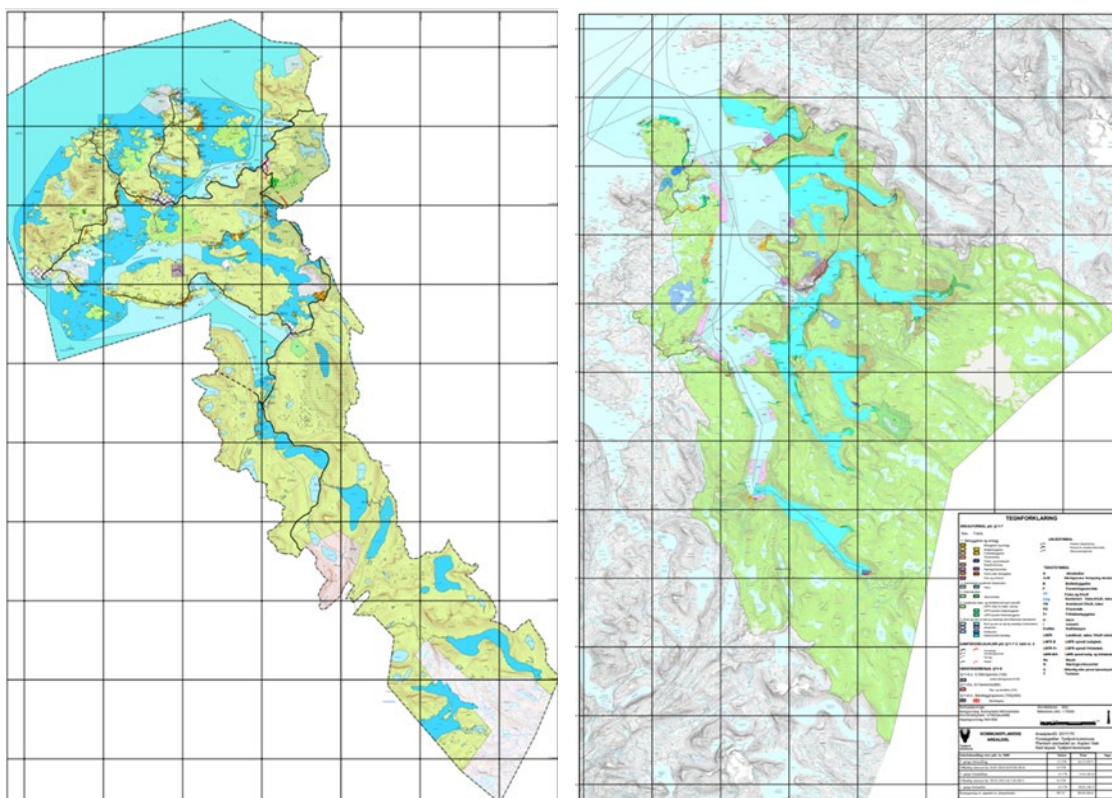
Dersom planen får vesentlige miljøvirkninger i en annen stat, skal planmyndigheten sende forslag til program for planarbeidet til berørte myndigheter i denne staten til uttalelse.

2.2 Kommuneplan

I henhold til plan- og bygningslovens § 11-1 skal kommunen ha en samlet kommuneplan som omfatter samfunnsdel med handlingsdel og arealdel.

Kommuneplanen er det viktigste styringsdokumentet i kommunen. Den skal brukes strategisk, og gi rammer for virksomhetens planer og tiltak. Kommuneplanen skal ivareta både kommunale, regionale og nasjonale mål, interesser og oppgaver, og bør omfatte alle viktige mål og oppgaver i kommunen. Den skal ta utgangspunkt i den kommunale planstrategien og legge retningslinjer og pålegg fra statlige og regionale myndigheter til grunn.

Håbmera suohkan - Hamarøy kommunes planstrategi for 2020-25 ble vedtatt av kommunestyret 16. desember 2020. Planstrategien prioriterte utarbeiding av nytt felles planverk i form av ny samfunnsdel og ny arealdel. Kommuneplanens samfunnsdel for Hamarøy 2022-33 ble vedtatt i kommunestyret 8. september 2022 i sak 70/202. Fram til ny arealplan er vedtatt gjelder kommuneplanens arealdel for Tysfjord vest, vedtatt 2015, stadfestet etter innsigelse 2019 og arealplan for «gamle» Hamarøy, vedtatt 2009.



Figur 4: Plankart til kommuneplanens arealdel for Hamarøy kommune 2009-2018

Figur 5: Plankart til kommuneplanens arealdel for Tysfjord kommune 2013-2024

For kommunens arealer i sjø gjelder Interkommunal kystsoneplan for Evenes, Narvik og Hamarøy (2023). Kommuneplanens samfunnsdel, og spesielt kapittelet om arealstrategier, vil være retningsgivende for arbeidet med kommuneplanens arealdel.

2.3 Kommuneplanens arealdel og interkommunal kystsoneplan

Ifølge Plan- og bygningslovens § 11-2 skal kommunen ha en arealplan for hele kommunen som viser sammenhengen mellom framtidig samfunnsutvikling og arealbruk.

Kommuneplanens arealdel skal angi hovedtrekkene i arealdisponeringen og rammer og betingelser for hvilke nye tiltak og ny arealbruk som kan settes i verk, samt hvilke viktige hensyn som må ivaretas ved disponeringen av arealene. Kommuneplanens arealdel skal omfatte plankart, bestemmelser og planbeskrivelse hvor det framgår hvordan nasjonale mål og retningslinjer, og overordnede planer for arealbruk, er ivaretatt. Plankartet skal i nødvendig utstrekning vise hovedformål og hensynssoner for bruk og vern av arealer.

Kommunen kan etter vurdering av eget behov detaljere kommuneplanens arealdel for hele eller deler av kommunens område med nærmere angitte underformål for arealbruk, hensynssoner og bestemmelser.

Fram til ny arealdel er vedtatt i den nye kommunen, gjelder kommuneplanens arealdel for gamle Tysfjord (vedtatt 2015) og gamle Hamarøy (vedtatt 2009). I utgangspunktet gjelder planen for Tysfjord i tidligere Tysfjord kommune, mens planen for Hamarøy gjelder for tidligere Hábmera suohkan - Hamarøy kommune. Arealplanene er digitalisert og tilgjengeliggjort via innsynsløsningen www.kommunekart.com.

For sjøarealene i Hamarøy gjelder interkommunal kystsoneplan for Evenes, Narvik og Hamarøy (2023). Interkommunal kystsoneplan for Evenes, Narvik og Hamarøy 2023-2035 er utarbeidet som en interkommunal plan etter bestemmelsene i plan- og bygningsloven kapittel 9. Kommunestyret i Hamarøy vedtok sin del av planen den 23. februar 2023. [I saksframlegget viste kommunedirektøren til noen begrensninger i kystsoneplanen og at man derfor «i arbeidet med kommuneplanens arealdel for landarealene» vil «hensynta begrensningene i kystsoneplanen, og gå i gang med rullering av kystsoneplanen for Hábmer-Hamarøy under eller rett etter at dette arbeidet er ferdigstilt.»](#)

2.4 Samfunnsdel

Ifølge Plan- og bygningslovens § 11-2 skal kommuneplanens samfunnsdel ta stilling til langsiktige utfordringer, mål og strategier for kommunesamfunnet som helhet og kommunen som organisasjon. Den bør inneholde en beskrivelse og vurdering av alternative strategier for utviklingen i kommunen. Kommuneplanens samfunnsdel skal være grunnlag for sektorenes planer og virksomhet i kommunen. Den skal gi retningslinjer for hvordan kommunens egne mål og strategier skal gjennomføres i kommunal virksomhet og ved medvirkning fra andre offentlige organer og private.

Kommuneplanens samfunnsdel for Hamarøy 2022-33 inneholder en visjon, to hovedmål og sju prioriterte satsingsområder. De to hovedmålene er henholdsvis *bolyst og blilyst* og *samarbeid og samskaping*. Satsingsområdene er igjen delt i delmål og strategier; slik

vil vi ha det – slik lykkes vi. Den inneholder også arealstrategier som skal legges til grunn for kommuneplanens arealdel.



Bærekraftsmål nr. 17 gjelder alle de sju satsingsområdene.

Figur 6: To hovedmål og 7 satsningsområder. Kilde: Kommuneplanens samfunnsdel for Hamarøy 2022-33.

2.5 Arealstrategier og arealplanlegging

Kommuneplanens samfunnsdel for Hamarøy 2022-33 beskriver delmål for de syv satsningsområdene som nevnt i boksene i figuren ovenfor. I tillegg beskriver den delmål for arealstrategier (se. Kap. 15), som er uttrykk for de arealmessige konsekvensene av satsningsområdene.

Arealstrategiene skal bidra til både økonomisk, sosial og miljømessig bærekraft, og samtidig etterstrebe samsvar med statlige retningslinjer og fylkesplanens mål for arealforvaltningen. Hensikten med arealstrategier er å skape og beskrive sammenhenger mellom samfunnsplanleggingen og arealbruken på lang sikt.

Arealstrategiene er et uttrykk for de arealmessige konsekvensene av samfunnsdelen, og skal legges til grunn for den nye kommuneplanens arealdel. Arealstrategiene har ikke samme juridisk bindende virkning som selve arealdelen. Arealstrategiene framkommer i tabellene på de neste sidene, som er hentet fra samfunnsplanen s 41-43.

Delmål	Slik skal vi nå målene
Et sikkert samfunn	Arealplanleggingen skal ta hensyn til alle rådende naturfarer og klimaendringene. Farer som radon, kvikkleire, nedbør, flom, stormflo, ekstremvind og alle typer skred og ras skal hensyntas. Offisiell klimaprofil, klimaframskrivninger samt havnivåstigning skal hensyntas. Særlige hensyn til landskapenes og utbyggingsområdenes evne til å absorbere store nedbørsmengder og overvann.
Arealøkonomiske hensyn Arealnøytralitet	Arealregnskap legges til grunn før nye arealer disponeres til utbyggingsformål. Utnytte utbyggingsmuligheter i områder som allerede er planmessig avklart. Vurdere utbyggingspotensiale i nåværende områder. Aktuelle alternativer for utbygging skal belyses i konsekvensutredninger. Fortetting og utnyttelse av eksisterende infrastruktur og planer i etablerte tettsteder. Transformasjon og gjenbruk av arealer skal vurderes
Økt sysselsetting og økonomisk vekst	Sørge for at næringslivet får tilstrekkelig og attraktivt areal for å sikre utvikling og aktivitetsvekst. Bidra til effektive transportsystemer.
Naturmangfold	Verneverdige arter og landskapstyper skal hensyntas og beskyttes. Førre-var prinsippet gjelder i de tilfeller kunnskap om konsekvenser ved utbygging ikke er tilstrekkelig kjent. Hensynet til den samlede belastningen på økosystemer må legges til grunn.
Kulturlandskap	Bevares for å ivareta en eksisterende egenart og bolyst i tillegg til hensyn til landbruket og annen næringsaktivitet.
Klimahensyn	Myr og andre landskapstyper som binder store mengder CO2 skal bevares, og utbygging bare iverksettes etter konsekvensutredning/vesentlighetsvurdering. Legge til rette for å redusere bilbruken i hverdagen gjennom gode løsninger for kollektiv transport, transportsykling og gange.
Hensynet til samisk næringsutøvelse	Reindriften skal opprettholdes. Arealbruken skal hensynta reindriftsinteressene slik at enhetene kan fortsette virksomheten på tilnærmet tilsvarende nivå i framtiden. Sørge for rom for sjøfiske og annen samisk næringsutøvelse.
Tilstrekkelig og trygg vannforsyning	Arealdisponeringen skal understøtte og sikre samfunnets adgang til rent vann. Ta hensyn til økt vannbehov for å imøtekomme vekst på lang sikt, samt reservevann.
Bolig- og tomteutvikling som understøtter tilflytting	Flere leilighetsbygg i tettbygde strøk. Tilby et utvalg av ledige boligtomter i kommunen, fordelt på flere tettsteder. Oppeid og Drag skal være de høyeste prioriterte stedene for nye boliger, uansett type. Innhavet og Ulvsvåg er også aktuelle steder for tilflytting, som knutepunkter med nærhet til mange arbeidsplasser. Sjønære tomter skal tilbys der forholdene ligger til rette for det, gjerne som fortetting i allerede planfestede utbyggingsområder
Økt attraktivitet og klimahensyn gjennom senterdannelse og tettstedutvikling	Kommunesenteret Oppeid og tettstedet Drag skal videreutvikles med korte avstander mellom offentlige tjenester, kultur, kommersiell aktivitet og offentlig transport. Tilrettelegging for innendørs og utendørs sosiale møtesteder og -soner. Sørge for tilstrekkelig grøntstruktur i tilknytning til tettstedene. Legge planer som tar hensyn til at tilrettelegging og plassering er i sentrumsnære områder, med kort vei til fasiliteter.

Innfri samfunnets behov for byggeråstoff, malmer, industrimineraler og naturstein	Sikre tilgangen til mineralressursene i framtida og å hindre at viktige forekomster båndlegges av arealbruk som utelukker framtidig utnyttelse. Arealer i nærheten av de mest verdifulle forekomstene skal vurderes med hensyn til arealbehov forbundet med utvinning, prosessanlegg, lagring, uttransport og deponier mv. Transport av ressurser over Drag havn.
Videreutvikle posisjonen som en god fritidskommune, attraktiv for investering i fritidsboliger og andre anlegg for fritidsaktiviteter.	Stimulerer til hyttebygging i avsatte hytteområder/ fritidsområder i kommuneplanens arealdel (kjerneområder for fritidsbebyggelse). Hyttebygging skal skje i hyttefelt. Nye felt skal som hovedregel ikke utvikles før tomtereserven er brukt opp, og arealregnskap foreligger. Differensiere mellom geografiske områder i kommunen, veid opp mot andre samfunnsinteresser.
Videreutvikling av private boligeiendommer i LNFR, herunder sjønære eiendommer (100 metersonen)	Kommuneplanens arealdel skal tilføres bestemmelser om at vanlige boliger, våningshus på gårdsbruk og fritidsboliger kan videreutvikles med enkle anlegg som terrasser, plattinger, garasje, skjåer, vedskjul, gapahuker, grillhytter og lignende i en avstand på inntil 20 meter fra hovedbygningens midte. 20 meter gjelder nytt anleggs maksimale avstand og ytterpunkt målt fra hovedbygningens midte. For tiltak nærmere enn 25 meter fra sjøen, skal det stilles strengere krav i bestemmelsene. Nye anlegg skal være en naturlig del av boligeiendommen, og ikke utviklet for andre formål som næring, kultur mv. Bestemmelsene skal sikre likhet mellom mulighetene som råder i vanlige boligfelt og boliger i LNFR områder og sjønære områder.
Trygge kulturmiljøer og kulturminner	Kartlegge kulturmiljøer og -minner. Prioritere og sikre disse gjennom arealdelen – unngå økt trussel gjennom utbygginger. Legge til rette for allmenhetens adgang.
Fremme klimavennlig energikilder	Legge til rette for mulig utvidelse av vannkraft og vindkraft, samt nye prosjekter og utviklinger innen bioenergi og solenergi.
Trafikksikkerhet	Legge til rette for trafikksikre løsninger, spesielt i tilknytning til skole og skolevei.
Jordvern og matproduksjon på land	Legge til rette for at dyrkbar mark opprettholdes for pågående og framtidig matproduksjon.
God utnyttelse av strandsoner	Differensiere strandsonenebruken, samt skape gode og helhetlige løsninger for næringsutøvelse, transport og fritidsbruk i strandsonene. Tiltak i og ved sjø skal vurderes mot fiskeri- og akvakulturinteressene, samt naturgrunnlaget for de samme interessene. Utbyggingsinteressene skal balanseres mot naturmangfoldet, bevaring av verdifulle landskapstyper, rekreasjon og naturfarer.
Friluftsliv og folkehelse	Sikre allmenhetens adgang til varierte og gode fritidsmuligheter. Trafikksikre og funksjonelle parkeringsplasser ved populære utfartsområder. Sørge for fysisk avstand mellom kilder til støy, støv og annen forurensning.

2.6 Føringer for planarbeidet

Utover eksisterende kommuneplaner (samfunnsdel, arealdeler og kystsoneplan) vil følgende føringer bli viktig for planprosessen:

Nasjonale føringer:

Plan- og bygningsloven: Den viktigste føringen for arbeidet med kommuneplanens samfunnsdel er Plan- og bygningsloven. I kapittel 11 i Plan- og bygningsloven gis det føringer og krav til utarbeidelse av kommuneplanens samfunnsdel. I kapittel 4-1 omtales planprogram, som det er krav til å utarbeide ifm. kommuneplanens samfunnsdel.

Nasjonale forventninger til regional og kommunal planlegging 2019–2023: For å fremme en bærekraftig utvikling skal Regjeringen hvert fjerde år utarbeide et dokument med nasjonale forventninger til regional og kommunal planlegging. Dette skal følges opp i den kommunale planleggingen.

FNs bærekraftsmål: Ifølge «Nasjonale forventninger til regional og kommunal planlegging» skal FNs bærekraftsmål ligge til grunn for all planlegging.



Figur 7: FNs 17 bærekraftsmål

Regionale føringer:

Regional planstrategi for Nordland: Fylkeskommunene skal hvert fjerde år lage en overordna strategi for utvikling i regionen, også kalt planstrategi. Dette er en lovpålagt oppgave. Regional planstrategi ble vedtatt 16. juni 2021.

Kommunale føringer:

Håbmera suohkan - Hamarøy kommunes planstrategi 2020-24: Vedtatt 16. desember 2020 (sak 137/20).

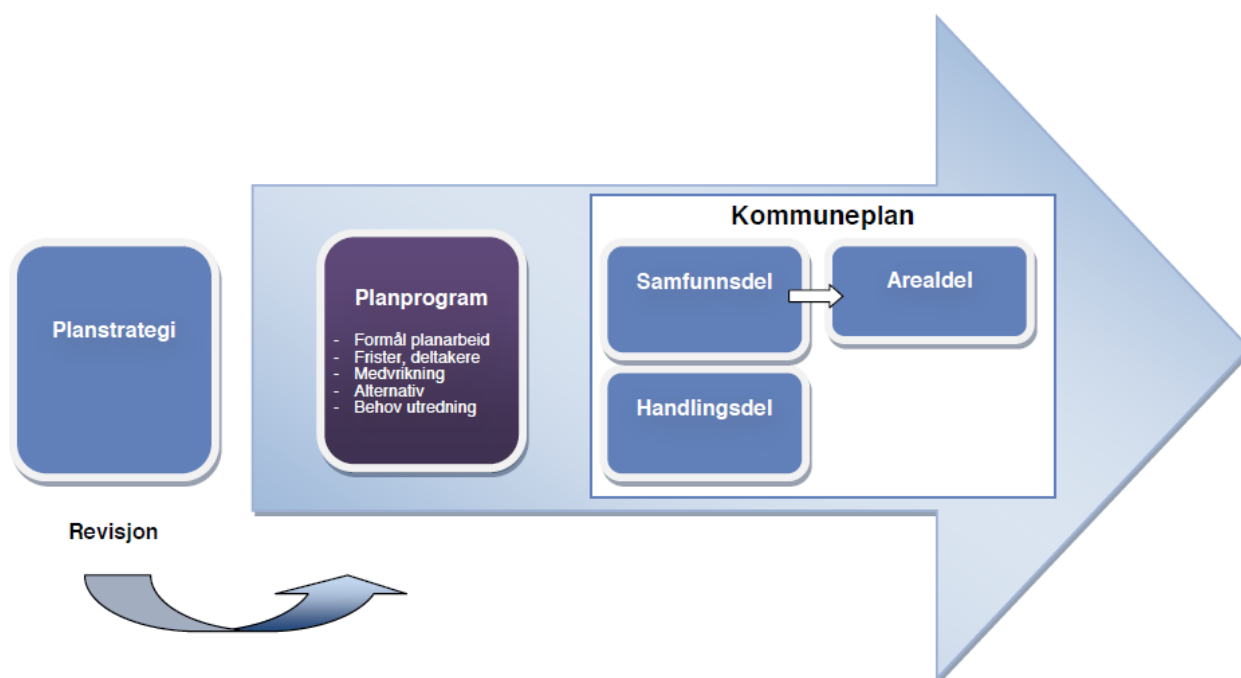
Habmera suokhan – Hamarøy kommune Kommuneplanens samfunnsdel 2022-2033 vedtatt 8. september 2022 (sak 70/2022).

3 Planprogram

3.1 Planprogram – en plan for planprosessen

Hábmera suohkan - Hamarøy kommune vedtok Planstrategi for 2020-24 i kommunestyremøte 16. desember 2020 (sak 137/20). Planprogram for samfunnsdelen ble vedtatt i 2021, mens selve samfunnsdelen ble vedtatt i 2022. Planprogram for kommuneplanens arealdel ventes vedtatt våren 2023.

Utarbeiding av planprogram innebærer å lage en «plan for planleggingen», både for innhold og prosess. På denne måten sikres det en god forankring for kommuneplanarbeidet, og en logisk sammenheng mellom planstrategien og den etterfølgende kommuneplanprosessen, slik som vist i figuren nedenfor. Figuren viser planprogrammets plassering i prosessen.



Figur8: Planprogrammets plass i kommuneplanprosessene. Kilde: Regjeringens veileder for kommuneplanprosessen (T-1492).

Kommuneplanen skal ta utgangspunkt i det planbehov som er pekt på i den kommunale planstrategien og legge retningslinjer og pålegg fra statlige og regionale myndigheter til grunn.

Formålet med planlegging etter plan- og bygningsloven er å sikre åpenhet, forutsigbarhet og medvirkning for alle berørte interesser og myndigheter. Det skal legges vekt på langsiktige løsninger, og konsekvenser for miljø og samfunn skal beskrives.

Samfunnsdelen skal være den planen der de folkevalgte fastsetter mål, strategier og retningslinjer som Hábméra suohkan - Hamarøy kommune skal styres etter. Så angis rammebetingelsene gjennom økonomiplan og årsbudsjett, og gjennom tertialrapporter og årsmeldinger kan kommunestyret følge opp at mål og rammebetingelser blir fulgt opp. Kommuneplanens samfunnsdel er dermed å anse som et bærende element i kommunens styringssystem.

4 Utredninger

4.1 Konsekvensutredninger

Som en del av beslutningsgrunnlaget for dette planarbeidet skal det utarbeides en konsekvensutredning. Det vil i hovedsak være de delene av planen som innebærer ny utbygging og som innebærer endringer i forhold til gjeldende plan som omfattes av utredningskravet. Krav om konsekvensutredning vil hovedsakelig utløses av følgende forhold:

- Avsetting av nye områder til utbyggingsformål
- Endring av utbyggingsformål

Formålet med konsekvensutredningen er å gi en vurdering og beskrivelse av mulig vesentlige virkninger planen kan ha for samfunn og miljø. Ved endring av formål for allerede avsatte utbyggingsområder vil kun relevante tema og konsekvenser ved selve endringen utredes. Det legges ikke opp til ny utredning av allerede regulerte utbyggingsområder dersom det kun er snakk om mindre justeringer av type formål eller grensesetting.

Konsekvensutredningen skal være en vurdering på overordnet nivå av de enkelte forslag til nye utbyggingsområder. Utredningen vil være basert på fagkunnskap og faglig skjønn. Med utgangspunkt i en beskrivelse av viktige miljø- og samfunnsforhold skal det i konsekvensutredningen gis en beskrivelse og vurdering av virkningene som planen kan få for miljø og samfunn.

Det skal også redegjøres for den samlede virkningen av arealbruksendringene i planforslaget. Der hvor reindriftsinteresser blir berørt, skal de samlede virkningene av arealbruksendringer innenfor reinbeitedistriktet vurderes. [Sametingets planveileder bør legges til grunn for planlegging i samiske områder. Reinbeitedistriktet bør også være med på å prioritere hvilke områder som er viktig for næringen.](#)

Når det gjelder relevante vurderingskriterier skal det gis en kort redegjørelse for datagrunnlaget og metodene som er benyttet for å beskrive virkningene, herunder usikkerhet knyttet til innsamling og bruk av data og metoder. Metoden for konsekvensutredninger til kommuneplanens arealdel følger av Miljøverndepartementets (nå Kommunal- og moderniseringsdep.) veileder T-1493.

Siden kommuneplaner er overordnede planer, utføres konsekvensutredningen på et overordnet nivå. Nøyaktighet og detaljnivået er tilpasset plannivået. Utredningen er knyttet til de arealene hvor det foreslås ny arealbruk.

[I samarbeid med NGU er det gjort kartlegging av mineralressurser i kommunen som bør kunne legges til grunn i utredningene.](#)

4.2 Risiko- og sårbarhetsanalyse (ROS)

Det skal gjennomføres ROS-analyser, som vil utgjøre en del av beslutningsgrunnlaget for kommuneplanen. Overordna kommune-ROS vil være et viktig grunnlag. Viktige tema som kan inngå i en ROS-analyse er blant annet: luftforurensing, støy, trafikksikkerhet, skred og kvikkleire. Analysen vil gi føringer til revisjon av arealdelen.

5 Formålet med revisjonen og fokusområder i planarbeidet

5.1 Innledning

Kommuneplanens arealdel skal vise hvordan kommunestyrets prioriteringer i samfunnsdelen får konsekvenser for bruken av kommunens areal.

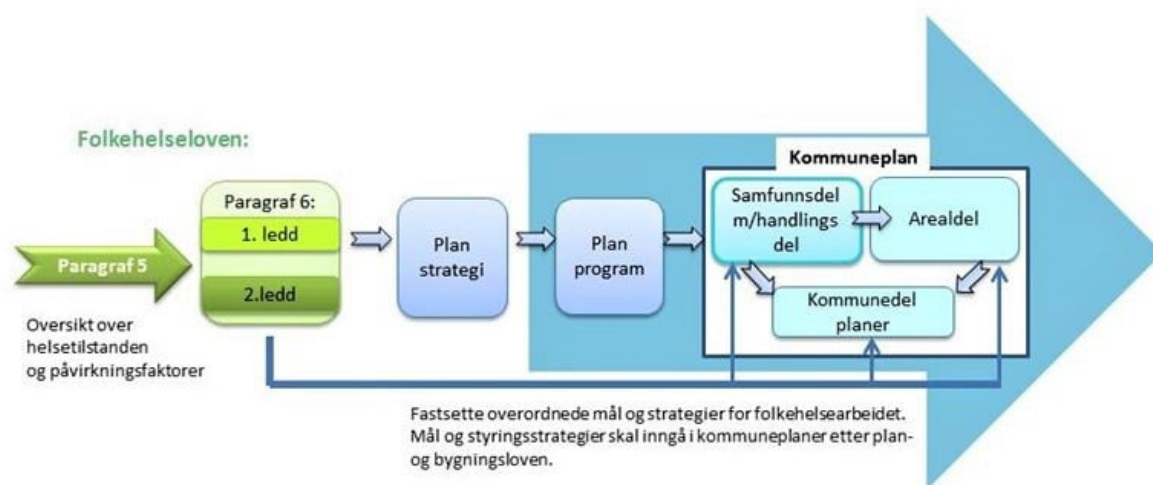
En av kommunens viktigste roller for å kunne styre samfunns- og stedsutviklingen er som planlegger etter plan og bygningsloven. Det forutsetter at kommunen tar en tydelig styring i utviklingen av egne arealressurser og at kommunen aktivt tar stilling til hvilke prosjekter man ønsker å avsette arealer til.

Kommunen må selv vurdere hvilke områder som er attraktive for utbygging på kort og på lang sikt, og områder som ikke er attraktive må tas ut av plankartet.

Revisjonen av kommuneplanens arealdel gir en god anledning til å vurdere tidligere arealvalg i lys av ny vedtatt samfunnsdel og de satsinger som kommunestyret har valgt for samfunnet. Kommunen skal i arealplanarbeidet gå igjennom tidligere avsatte arealformål som ikke er tatt i bruk og vurdere om de skal videreføres eller ikke.

Det er særlig de følgende satsingsområdene i samfunnsdelen som har stor betydning for hvilke valg som gjøres i arealdelen.

- Arealøkonomiske hensyn / arealnøytralitet
- Sysselsetting og vekst (næringslivets behov)
- [Innfri samfunnets behov for byggeråstoff, malmer, industrimineraler og naturstein](#)
- Naturmangfold
- Bolig- og tomteutvikling som understøtter tilflytting
- Økt attraktivitet og klimahensyn gjennom senterdannelse og tettstedutvikling
- Friluftsliv og folkehelse
- Trafikksikkerhet (samferdsel)
- [Hensynet til samisk næringsutøvelse](#)



Figur 9: Folkehelseperspektivet inngår i alt planarbeid. Kilde: Kommunetorget

5.2 Visjon for Hábmera suohkan - Hamarøy kommune

Visjonen til Hábmera suohkan - Hamarøy kommune, utarbeidet i forbindelse med kommuneplanens samfunnsdel, ble ikke endelig fastsatt i kommuneplanens samfunnsdel, og arbeidet er fortsatt i prosess. Ungdomsrådet vedtok høsten 2022 følgende visjon, som innspill til kommunestyrets arbeid med ny visjon:

Langt unna, men allikevel nære

I tidligere Tysfjord kommune var visjonen «To folk – en felles god framtid»

I tidligere Hábmera suohkan - Hamarøy kommune var slagordet «Æventyrlandet».

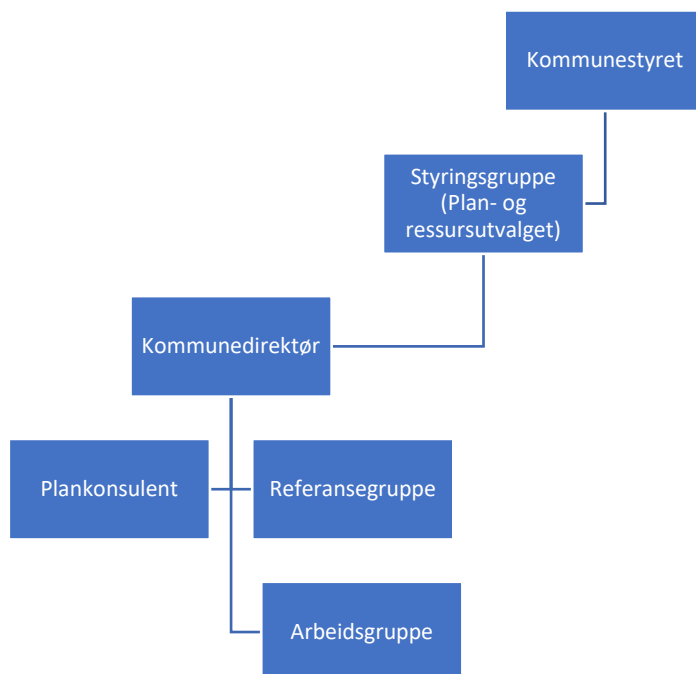
6 Organisering av arbeidet

For å oppnå en god, effektiv og inkluderende planprosess er det viktig med en ryddig organisering av arbeidet. Kommunestyret er vedtaksmyndighet for kommuneplanens arealdel, mens kommunedirektøren er ansvarlig for utarbeidelse av dokumenter og gjennomføring av prosess, med bistand fra Norconsult som rådgiver. Mens kommunestyret utpeker en styringsgruppe, setter kommunedirektøren ned en arbeidsgruppe fra administrasjonen for å gjennomføre det praktiske arbeidet. I tillegg opprettes en referansegruppe.

Styringsgruppe: Plan- og ressursutvalget er styringsgruppe for planarbeidet. Kommunedirektør er ansvarlig for framdrift, utredninger og saksforberedelser. Styringsgruppen gis et tydelig mandat av kommunestyret for arbeidet.

Arbeidsgruppe: Kommunedirektøren gis fullmakt til å etablere arbeidsgruppe for arbeidet. Aktuelle deltakere i arbeidsgruppen vil være arealplanlegger, byggesaksbehandler/oppmåler, folkehelsekoordinator og leder for eiendom og kommunalteknikk. Det kan også være aktuelt å involvere deltakere fra næring, helse og omsorg, folkehelse, lulesamisk rådgiver, oppvekst, kultur og andre etter behov.

Referansegruppe: Kommunedirektøren kan etablere referansegrupper etter behov. Aktuelle deltakere er næringsutvikling, folkehelse, kultur, kulturskolen, frivillighet, oppvekst, helse/omsorg og tekniske tjenester, samt servicekontor (beredskap). Eksterne deltakere kan være næringslivet, frivillig sektor, kirke og trossamfunn samt kultur, friluftsliv og idrett.



Figur 10: Organisasjonskart for prosessen

7 Planprosessens fire faser

Kommunen ser for seg følgende fire faser i planarbeidet:

- I. **Planprogram** med rammeavklaringer og arealstrategier
- II. **Planutvikling** ut fra forslag til arealbruksendringer samt relevante temautredninger
- III. **Planforslag** basert på konfliktavklaringer og temautredningene
- IV. **Endelig planvedtak** etter høringsrunde og planbehandling

I alle faser er det viktig med jevnlig møter og avklaringer for å sikre politisk og administrativ aktiv forankring fra kommunen underveis i arbeidet

Viktige leveranser i de ulike fasene nedenfor er **framhevet i kursiv**.

I. Planprogram

Første fase er å avklare geografiske og tematisk rammer for planarbeidet i **planprogrammet**. Viktige arbeidsoppgaver er: Identifisere og konkretisere utfordringer - Etablere felles forståelse for kommunens mål med planarbeidet – Fastlegge nivå, gjennomføring og milepæler i arbeidet. I denne fasen inviteres alle til å komme med innspill til planarbeidet.

II. Planutvikling

Arealplaner er erfaringsmessig ofte gjenstand for interessekonflikter – først og fremst mellom utbyggings- og bevaringsinteresser. En åpen prosess med klar målstyring vil bidra til å redusere og løse slike konflikter. Det utvikles en **web-kartportal** for innsending og behandling av innspill til arealendringer.

I andre fase av planarbeidet systematiseres og grupperes innkomne planinnspill og prioriterte tiltak konsekvensutredes ved å kombinere deres arealbehov med analyser av andre arealinteresser de kan komme i konflikt med.

III. Planforslag

I planarbeidets tredje fase utarbeides **plankart, planbestemmelser og retningslinjer samt planbeskrivelse med KU, ROS og arealregnskap**. Det utarbeides en digital kartportal, som kan oppdateres fortløpende og er lett tilgjengelig for alle.

IV. Endelig planvedtak

I fase fire legges planforslaget ut til offentlig ettersyn. Innkomne uttalelser med merknader og eventuelle innsigelser gjennomgås og vurderes. **Resultat fra merknadsbehandlingen** legges fram for administrasjon og politisk ledelse for tilbakemeldinger.

Uttalelser som tas til følge medfører endringer av planforslaget. **Endelig planforslag** med eventuelt justert plankart, bestemmelser/retningslinjer og planbeskrivelse legges frem for sluttbehandling i kommunestyret. Kommunens administrasjon skriver saksframlegg for alt som skal behandles i politiske møter.

8 Framdriftsplan med milepæler

Framdriftsplanen er tentativ, og er ikke bindende for prosessen. Planprosessen avhenger av en rekke eksterne faktorer som det ikke er mulig å ha full oversikt over, og framdriftsplanen vil derfor justeres underveis i planprosessen.

Fase	Tidsrom	Aktiviteter (Milepæler i rødt)
I	November - Desember 2022	PLANPROGRAM <ul style="list-style-type: none"> • Oppstartsmøte
	Januar – oktober 2023	<ul style="list-style-type: none"> • Arbeidsverksted med kommunestyret • 8. juni 2023 Kommunestyret legger forslag til planprogram på høring • Sammenstille merknader til planprogram og innspill arealbruksendringer • Sep/ okt 2023 Nytt kommunestyre vedtar revidert planprogram
II	Mai – Desember 2023	PLANUTVIKLING <ul style="list-style-type: none"> • Utredningstema og innledende analyser av kunnskapsgrunnlaget • Folkemøter og møter med næringslivet • ROS analyse - Grunnlag og forutsetninger • Analyser og siling av innspill / merknader • Alternativvurderinger og vurdering av interessekonflikter • Foreløpige konsekvensutredninger – Verdier og virkninger • Arbeids- og statusmøter bl.a. med regionalt planforum • Tilbud om konsultasjon med samiske interesser • Ferdigstilling av konsekvensutredning, vurdering avbøtende tiltak • Samlet avklaring av interesser, arealbruk og konsekvenser
III	Januar – April 2024	PLANFORSLAG <ul style="list-style-type: none"> • Utarbeide planforslag (planbeskrivelse med KU og ROS, plankart og planbestemmelser) • Dialog og innspill • Planforslag forankres med kommunens administrasjon og politisk ledelse • Kommunestyret vedtar offentlig ettersyn av planforslag
IV	Mai – Oktober 2024	ENDELIG PLANVEDTAK <ul style="list-style-type: none"> • Planforslag til offentlig ettersyn • Merknadsbehandling offentlig ettersyn • Eventuelle revisjoner av planforslag • Dokumenter leveres klar for sluttvedtak • Forbehold om eventuelle innsigelser fra regionale myndigheter

9 Medvirkning og kommunikasjon

9.1 Kommunikasjon

God og tydelig kommunikasjon legger et godt grunnlag for dialog og medvirkning. Kommunen vil opprette en egen nettside for kommuneplanen med informasjon om prosessen, medvirkningsmuligheter fortløpende slik at dette blir en god side for oppdatert informasjon om planprosessen. Kommunens Facebook-side og andre sosiale kanaler vil også bli brukt.

9.2 Medvirkning

Det er viktig å tilrettelegge for en inkluderende planprosess, der interessenter får fram sine reelle arealbehov. For å få til en god medvirkningsprosess kreves det både entusiasme og realisme i oppstartsfasen. Dette er avgjørende for å realisere muligheter og lede frem til gode resultater. Medvirkning fra relevante myndigheter, interessegrupper og enkeltpersoner gjør at planen bygges på et bredt og tverrfaglig godt forankret grunnlag. Fysiske møter kan suppleres med digital gjennomføring av medvirkning i planprosessen.

Vi legger opp til flere møter for å presentere og diskutere innholdet i kommuneplanen. Det er viktig å nå ut til både næringsdrivende, interesseorganisasjoner, lag og foreninger. Alle grupper i befolkningen bør få mulighet til å delta, både barn og unge, eldre og personer med funksjonsnedsettelse bør bli hørt. Vi foreslår at det avholdes en kombinasjon av temavise innspillmøter og grendemøter i de ulike bygdene. Det er ikke praktisk mulig å avholde møter i alle grendene i kommunen, men det bør vurderes å avholde møter på både Oppeid, Drag, [Ulsvåg](#), Innhavet og Storjord, og gjerne også i Musken, [Skutvik](#) og [Tranøy](#).

Planarbeidet har to høringsperioder; den første er høring om planprogrammet våren 2023 og den andre er høring om forslag til arealdel vinteren 2023-24. Vi kan dele planprosessen i tre faser med ulik mulighet for medvirkning og deltakelse:

9.3 Oppstart og planprogram

Oppstart av arbeid med kommuneplanens arealdel meldes samtidig som planprogrammet blir sendt ut på høring. I planprogrammet ligger forslag til målsetninger med planarbeidet, fokustema og andre føringer for planarbeidet. I denne fasen er det viktig å komme med innspill til tema som bør utredes samt planer for ny eller endret arealbruk. Kommunestyret fastsetter planprogrammet.

9.4 Web-kart-portal

Det vil etableres en web-kart-løsning slik at publikum enkelt kan komme med innspill til arealendringer i kommuneplanens arealdel. Denne kartløsningen vil også brukes til gjennomføring av konsekvensutredninger av de ulike innspillene, og ved å klikke på enkeltpunktene i kartlaget "Konsekvensutredninger enkelttiltak" får man opp en faktaboks med lenke direkte til konsekvensutredning for det aktuelle utredningsområdet. Dette vil også være et nyttig verktøy for publikum og berørte myndigheter i forbindelse med høring og offentlig ettersyn: Man kan selv se på de ulike innspillene, lese konsekvensutredningene som er utført for hvert enkelt tiltak, og aktivere kartlag med informasjon om det aktuelle arealet fra offentlige databaser. Ved at innspillene sendes

digitalt blir også nøyaktigheten større enn om innspillet sendes manuelt; det blir ingen tvil om den nøyaktige avgrensningen av hvert enkelt innspill.

9.5 Planfase - utarbeidelse av plan

I planfasen vil kommunen vurdere innspillene som er kommet inn til planarbeidet, samt utrede ulike tema som har fokus i planarbeidet. Forslag til ny arealbruk skal vurderes opp mot arealstrategiene, samt sosial, økonomisk og miljømessig bærekraft.

Hovedtyngden av arbeidet vil foregå internt i kommunen, med deltakelse fra ulike sektorer. Det vil bli gjennomført befaringer og møter med regionalt planforum, ungdomsråd, elderråd, rådet for mennesker med funksjonsnedsettelse og andre etter behov. Kommunen vil også arrangere åpne møter om planarbeidet.

Kommunen vil stille krav til kvaliteten på forslag om arealbruksendringer i arealdelen. Kommunen vil med hjelp fra plankonsulent utarbeide en web-portal for innspill om arealbruksendringer, der forslagsstiller må levere opplysninger om tiltaket og foreta vurderinger av forslaget sine virkninger på miljø, samfunn og andre forhold i lokalsamfunnet.

9.6 Høring og sluttbehandling

I høringsfasen vil planforslaget bli lagt ut til offentlig ettersyn. Alle berørte parter, interesserte, organisasjoner og myndigheter blir invitert til å uttale seg om planforslaget.

I planforslaget presenteres forslag til arealbruk og tilhørende bestemmelser, planbeskrivelse, konsekvensutredning og ROS-analyse. Nasjonale og regionale myndigheter får uttale seg til planforslaget, og kan fremme innsigelse dersom nasjonale eller vesentlige regionale interesser blir skadelidende. Alle interesserte skal gis mulighet til å gi merknader til planforslaget. Etter høringsfasen vil alle merknader bli oppsummert og synliggjort.

9.7 Samiske interesser

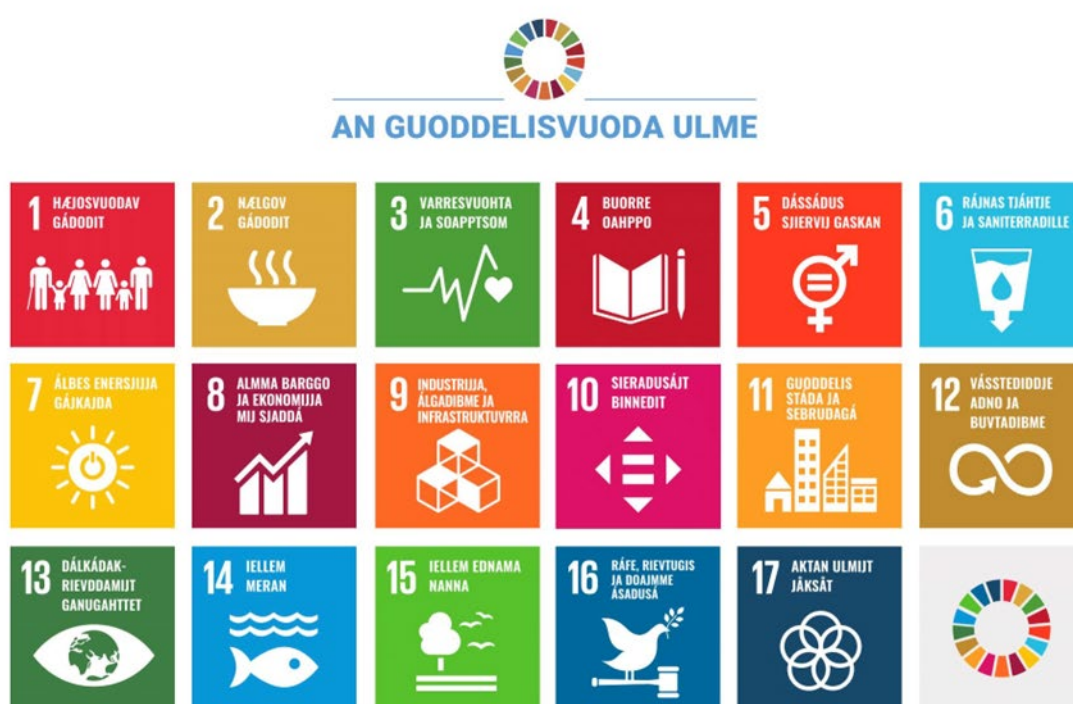
Det vil i henhold til kapittel 4 av sameloven bli tilbudt konsultasjon med samiske interesser i forbindelse med planarbeidet.

10 FNs bærekraftsmål

FNs bærekraftsmål legges til grunn for arbeidet med revisjon av kommuneplanens arealdel, og skal ligge til grunn for alle deler av prosessen.

10.1 Prioriterte bærekraftsmål i planarbeidet

Hábmera suohkan - Hamarøy kommune har prioritert målene **2 Utrydde sult, 3 God helse, 6 Rent vann og gode sanitærforhold, 7 Ren energi for alle, 8 Anstendig arbeid og økonomisk vekst, 11 Bærekraftige byer og tettsteder, 12 Ansvarlig forbruk og produksjon, 14 Liv under vann og 15 Liv på land** i denne revisjonen av kommuneplanens arealdel. Bærekraftsmål **17, Samarbeid for å nå målene**, er nødvendig for å nå alle de øvrige målene.



Figur 11: FNs bærekraftsmål på Lulesamisk. Det syttende målet er samarbeid, internt så vel som med eksterne, for å nå de andre seksten målene. Målenes tidshorisont er til år 2030, noe som passer godt med arealdelens virkeperiode. Kilde: FN-sambandet.