

Lokal beredskapsplan – Signaluokta

Rømming

Akutt dødelighet

Smittsom sykdom

Evakuering av flåte

Alvorlige personskader

Utslipp av kjemikalier

En beredskapssituasjon er en hendelse som omfatter blant annet følgende situasjoner:

1. Mistanke om eller bekreftet rømming av fisk
2. Dødelighet som er større enn lokalitetens dødfisk - kapasitet
3. Mistanke om eller bekreftet alvorlig smittsom sykdom
4. Uvær, brann eller andre forhold som gjør at flåten må evakueres
5. Alvorlig personskade der lege eller sykehus må oppsøkes
6. Utslipp av diesel eller annen forurensing

1. Rømming

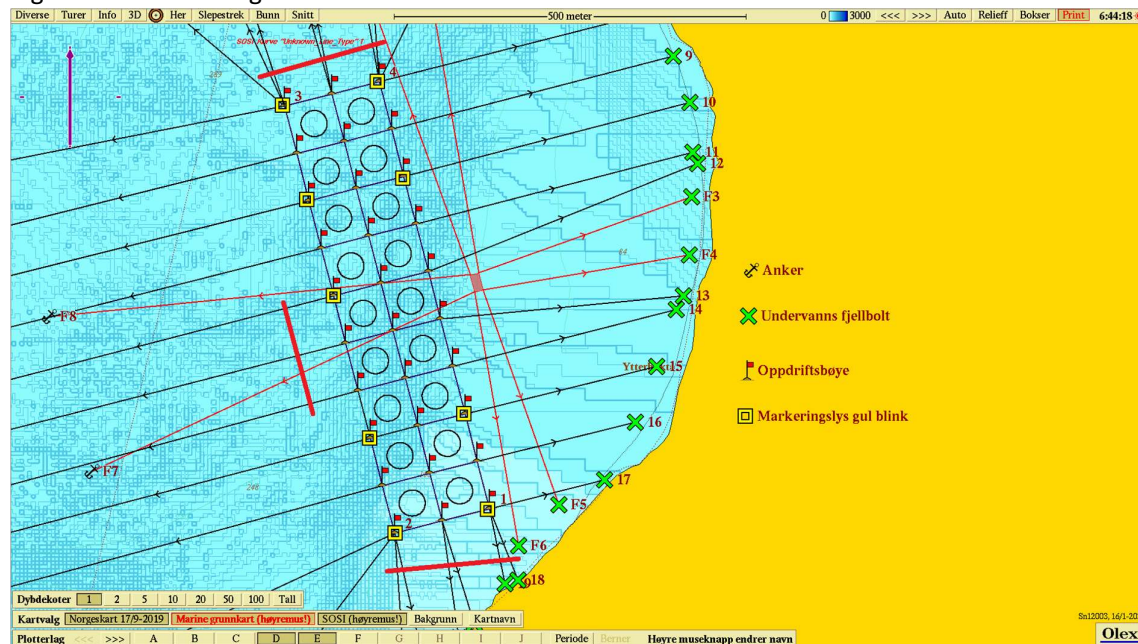
Ved mistanke om eller bekreftet rømming iverksettes tiltak for å forhindre videre rømming.

Utsett av gjenfangstgarn. Lokaliteten har minimum:

3 garn for fisk av størrelse 0,2 – 1 kg.

3 garn for fisk av størrelse 1 – 3 kg.

3 garn til fisk over 3 kg.



Utsett av gjenfangstgarn, illustrert med rød farge i skissen.

Garn settes ut i begge ender av anlegget og på langsiden ved den aktuelle enheten.

Garnene røktes morgen og kveld. Gjenfanget laks behandles og ensileres på vanlig måte.

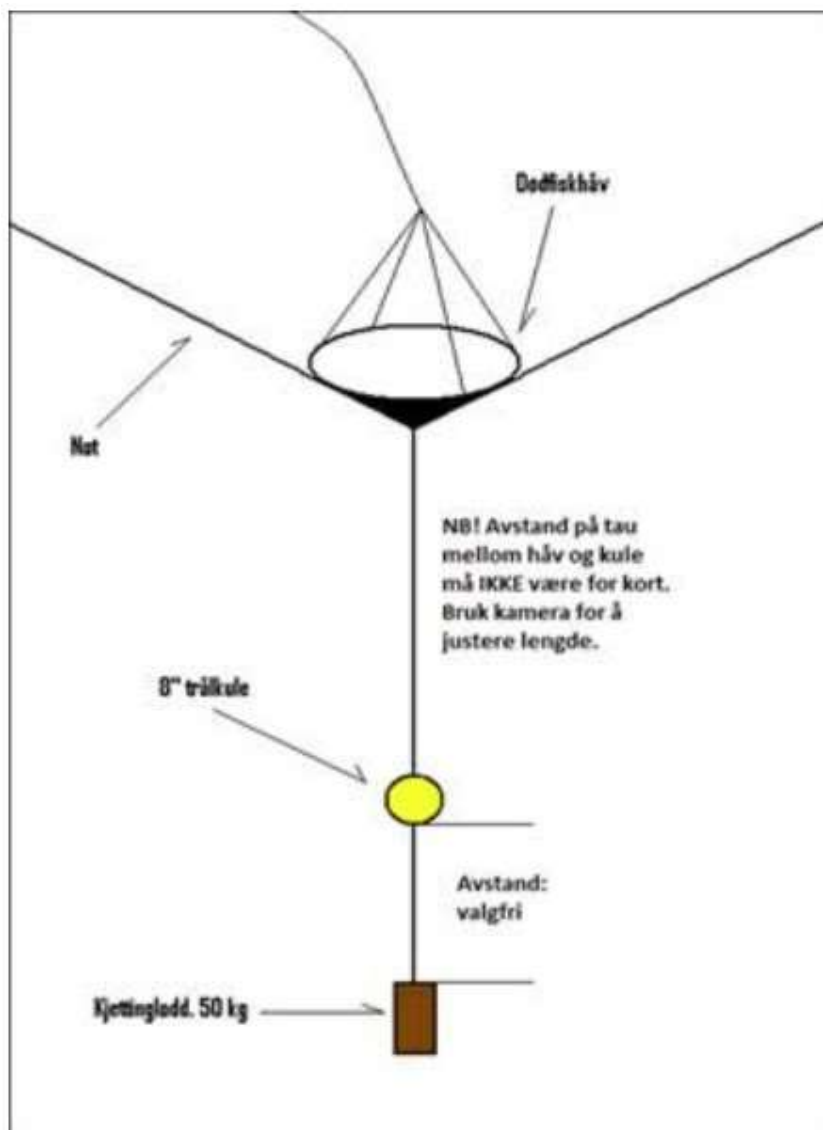
All fisk som fanges skal registreres i skjema for gjenfangst som ligger i EQS.

Varsle alltid driftsleder ved mistanke om rømming. I tillegg skal minst en av følgende personer varsles:

Driftsleder	Ola Nøtnes	975 89 759
Daglig leder	Line Ellingsen	909 18 488
Produksjonssjef	Svein Andorsen	920 30 566
Fiskehelseansvarlig	Steinar Myrvold	413 10 956
Settefiskansvarlig	Øyvind Kileng	450 39 370

Henvendelser fra media skal henvises til Daglig leder.

2. Høy dødelighet



Lokaliteten har dødfisksystem likt illustrasjonen over. Kapasiteten på opptak ligger på 4 – 5 tonn pr. time.

Videre har Ellingsen Seafood en grovkvern med kapasitet på opptil 6 tonn pr. time. Denne maler dødfisken til «farse» som går videre ned i ensilasjetank med kvernpumpe fra Flygt. Kapasitet på

tanken er 20 m3. Ved full utnyttelse av MTB(3 120 tonn) utgjør dette ca. 0,64 % av stående biomasse.

Ved dødelighet ut over det lokaliteten klarer å håndtere selv, skal det i dialog med ledelse rekvireres ensilasjebåt fra eksternt firma.

3. Smittsom sykdom/karantene

Ved smittsom sykdom reduseres persontrafikken til kun det mest nødvendige. Det opprettes en besøksliste der alle besøkende registreres med navn og dato. Vask og desinfeksjon av arbeidstøy, støvler, utstyr og båter intensiveres. Opptak av dødfisk gjennomføres minimum 2 ganger pr. dag om mulig.

Fôr kan leveres med bil over kai på Drag dersom det ikke er mulig å få levert fôr med fôrbåt. Båter og utstyr skal ikke tas fra lokaliteten uten at dette er klarert med fiskehelseansvarlige eller produksjonssjef.

4. Evakuering av flåte

Ved brann, havari eller voldsomt uvær evakueres flåten. Redningsetater varsles ved behov.

5. Alvorlige personskader

Gi livreddende førstehjelp og sikre den skadede

Meld fra på tlf. 113 om følgende:

Hvor er skadestedet

Hva har skjedd og hvor mange er skadet

Hvem som ringer og hvilket nummer man ringer fra

Varslingsliste

Brann	110
Politi	112
Ambulanse	113
Driftsleder	975 89 759
Daglig leder	909 18 488
Produksjonssjef	920 30 566
Fiskehelseansvarlig	413 10 956
HMS – ansvarlig	952 34 344
Kystverket	330 34 800

Lokalitetens plassering: N 67 54 775 Ø 16 14 531
Musken, Hamarøy kommune

