

Friluftsliv

1 Innledning

Friluftsliv er definert som opphold og fysisk aktivitet i friluft i fritiden, med sikte på miljøforandring og naturopplevelse (Miljødirektoratet, 2020). Fagtemaet friluftsliv omfatter alle områder som har betydning for allmennhetens mulighet til å drive friluftsliv som helsefremmende og trivselsskapende aktivitet i nærmiljøet, og i naturen ellers. Forståelsen av friluftsliv inkluderer også ferdsel og opphold i grøntområder inne i byer og tettsteder, som for eksempel parker og andre grønnstrukturer.

Friluftsliv er en samhandling mellom fysisk aktivitet og naturopplevelse. Naturopplevelser kan også knyttes til bynatur, som gatealleèr og grønne havnepromenader, og skillet mellom friluftsliv og rekreasjon i grå areal i byer og tettsted kan være glidende. Naturopplevelse inkluderer også det å oppleve kulturminner i natur, og å forstå og oppleve landskapets historie. Temaet kulturminner og kulturmiljøer berører temaet friluftsliv ved å tilføre friluftslivsopplevelser en ekstra dimensjon. Motorisert ferdsel omfattes ikke av friluftslivsbegrepet.

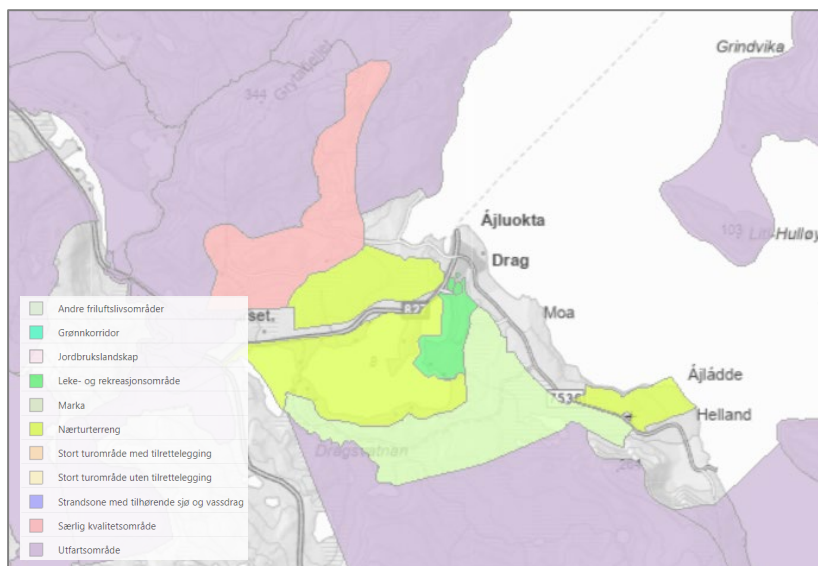
2 Eksisterende situasjon

2.1 Statlig sikra friluftslivsområder

Drag aktivitetspark (ID FS00001871) er et statlig sikra friluftslivsområde definert som et *svært viktig friluftslivsområde* (Miljødirektoratet, u.å.). Området er mye brukt og har tilrettelagt adkomst. Tiltak som skal iverksettes her er grøntanlegg/parkanlegg, turløype tilrettelagt for funksjonshemmede, sjøsamisk storgamme, naust og parkeringsareal.

2.2 Kartlagte friluftslivsområder

Kartlegging va friluftslivsområder på Drag ble gjort i regi av Nordland Fylkeskommune i 2014. I kartleggingen ble det identifisert leke- og rekreasjonsområder, nærturterreng, marka, særlig kvalitetsområde og utfartsområder (*Figur 1*).



Figur 1 Kartlagte friluftslivsområder på Drag (Miljødirektoratet, u.å.)

2.2.1 Leke- og rekreasjonsområde

Leke- og rekreasjonsområder omfatter lekeplasser, ballplasser, nærmiljøanlegg, hundremeterskogen, badestrender, offentlig sikrede områder, parker og lignende som er mindre enn 200 daa (Miljødirektoratet, 2020).

Det er ingen tilrettelagte parker, lekeplasser eller felles uteoppholdsarealer innenfor plangrensen. Arealer tilrettelagt for idrett, lek og uteaktiviteter ligger i tilknytning til skoleområde (gangavstand cirka 700 m fra eksisterende boligfelt) og i tilknytning til Årran (gangavstand cirka 550 m fra eks. boligfelt). Boligeiendommene innenfor planområdet er forholdsvis store, cirka 1 daa per boenhet, noe som gir stor mulighet for privat tilpasset uteoppholdsareal tilknyttet den enkelte bolig og beboeres behov.

Drag barnehage (ID FK00003237) er kartlagt innen leke- og rekreasjonsområder med verdi *viktig friluftslivsområde* (Miljødirektoratet, u.å.). Arealet utgjør et område på 2,6 daa. Uteområdet er inngjerdet, ellers er det kupert terreng som innbyr til mange forskjellige aktiviteter. Bruksfrekvensen er vurdert til stor av lokale brukere. Tilgjengeligheter er vurdert til god og områder er ganske godt tilrettelagt.

Idrettsplassen (ID FK00003374) er kartlagt innen leke- og rekreasjonsområder med verdi *registrert friluftslivsområde* (Miljødirektoratet, u.å.). Arealet utgjør et område på 17,1 daa og avgrenser fotballbane med kunstgress. Bruksfrekvensen er ganske stor med noe besøk av regionale og nasjonale brukere. Området har høy grad av tilrettelegging og god tilgjengelighet.

Drag skole (ID FK00003259) er kartlagt innen leke- og rekreasjonsområder med verdi *registrert friluftslivsområde* (Miljødirektoratet, u.å.). Arealet utgjør et område på 17,4 daa og avgrenser utearealet rundt skolebygningen. Bruksfrekvensen er stor med av lokale brukere. Området har en ganske stor symbolverdi og høy grad av tilrettelegging og god tilgjengelighet.

Drag aktivitetspark (ID FK00003785) er kartlagt innen leke- og rekreasjonsområder med verdi *svært viktig friluftsområde* (Miljødirektoratet, u.å.). Arealet utgjør et område på 645,2 daa. Bruksfrekvensen er stor, og det er ganske ofte regionale og nasjonale brukere. Området har ganske mange opplevelseskvaliteter, høy grad av tilrettelegging og god tilgjengelighet. Under følger beskrivelse fra kartlegging hentet fra Naturbase.

Området er relativt flatt, delvis skogbevokst og ligger på østsiden av Hamnvatnet. Hammondgruva sør i området var blant de første gruvene på Drag tatt i drift rundt 1908 for utvinning av feltspat. Området er et statlig sikret friluftsområde. Her utøves friluftaktiviteter av alle slag. Området er under tilrettelegging, men i dag finnes det flytebrygge, grillhytter, benker og bord samt ei lysløype. Videre planlegges det bla. grøntanlegg/parkanlegg, skileikanlegg, ridebane, paintballbane, modellbil- og modellflybane, turløype tilrettelagt for funksjonshemmede, sjøsamisk storgamme, naust, utendørscene og parkeringsareal.

2.2.2 Nærturterreng

Nærturterreng er vegetasjonskledde områder på mer enn 200 daa. Områdene skal være tilknyttet byggeområder som f.eks. boligområder, skoler og barnehager, og ligge i gangavstand fra disse. De er vanligvis naturlig avgrenset av bebyggelse eller dyrket mark (Miljødirektoratet, 2020).

Dragsvatnan (ID FK00003383) er kartlagt innen nærturterreng med verdi *svært viktig friluftslivsområde* (Miljødirektoratet, u.å.). Arealet utgjør et område på 3296,2 daa og avgrenses av Mellavatnet, Storvatnet og Hamnvatnet. Bruksfrekvensen er stor, og det er middels besøkende regionale og nasjonale brukere. Området har middels opplevelseskvaliteter og noe spesiell funksjon, ganske god tilrettelegging og god tilgjengelighet. Under følger beskrivelse fra kartlegging hentet fra Naturbase.

Området er delvis skogbevokst rundt Storvatnet og Mellomvatnet i for det meste uberørt natur. Det er en del hyttebebyggelse i Trongsundet mellom vatnene. Varpavassdraget er vernet under verneplan for vassdrag, og grunneierlag foretar for tiden fiskekultiverings- og tilretteleggingstiltak som vil medføre kvalitetsheving av fiskebestanden og utnyttelsen av fiskemulighetene på best mulig måte. Det er en gammel båtstø ved nordre ende av Storvatnet og Ivargammen ligger på Sommarset ved sørvestre ende av Storvatnet. Det finnes også rester av den planlagte tyske jernbanen ved Trongsundet. Området er viktig

vår- og høstbeite for rein der det ligger en drivingslei for rein mellom Stor- og Mellomvatnet. Det utøves ulike former for friluftsliv i området, deriblant turgåing, båtturer, fiske og isfiske vinterstid. Det er planer om utsetting av bord, benker, flytebrygge og rydding av vegetasjon langs stier, fiske- og bålplasser. Det er også en fin badestrand i nordre ende av Storvatnet. Området er et viktig referanseområde for skole- og barnehage.

Brentåsen (ID FK00003251) er kartlagt innen nærturterreng med verdi *registrert friluftslivsområde* (Miljødirektoratet, u.å.). Arealet utgjør et område på 1502,4 daa. Bruksfrekvensen er ganske stor, og brukere er i hovedsak lokale. Området har god tilgjengelighet, men preget av inngrep og uten tilrettelegging. Det er litt opplevelseskvaliteter i området og ganske stor potensiell bruk. Under følger beskrivelse fra kartlegging hentet fra Naturbase.

Skogkledd åsrygg øst for tettbebyggelsen på Drag, med to store myrpartier innenfor området. Flere kraftlinjer skjærer gjennom området. Friluftsliv er i hovedsak turgåing. Det går en sti/turveg fra Dragsvatnet over åsen ned mot Hamn. Selv om det ikke går noen veger inn til området, er det forholdsvis lett tilgjengelig fra alle kanter, og har stort potensial som et mer tilrettelagt nærturområde.

2.2.3 Marka

Marka omfatter noen av de viktigste områdene for friluftsliv i kommunen og/eller regionen. Marka grenser som regel direkte opp mot byer/tettsteder og har direkte adkomst herfra (Miljødirektoratet, 2020).

Sjurshøgda (ID FK00004168) er kartlagt innen kategori marka og verdisatt til et *svært viktig friluftslivsområde* (Miljødirektoratet, u.å.). Arealet utgjør et område på 3842,2 daa. Bruksfrekvensen er stor, og brukere er i hovedsak lokale med middels regionale og nasjonale brukere. Området har ganske god tilgjengelighet, middels opplevelseskvaliteter og en ganske spesiell funksjon. Det er ganske godt tilrettelagt, ganske god tilgjengelighet og ganske stor potensiell bruk. Under følger beskrivelse fra kartlegging hentet fra Naturbase.

Relativt flatt område med store myrlignende partier i øst og mer skogkledd i vest. Ei kraftlinje går langs fylkesvegen i sørøstre del av området. Friluftsliv inkluderer blant annet turgåing, bærplukking og skiaktiviteter vinterstid. Det er en skogsveg fra fylkesvegen til Hellandsberg vestover lia fram til Trongsundet. Det er sti fra riksvegen (E6) på hamarøysiden østover til Erikvatnet, og sti fra Hellandsberg vestover mot Senntjønnna og videre oppover mot fjellet. Turvegen mellom Drag aktivitetspark og Hellandsberg er planlagt bygget slik at den kan brukes til riding, sykling og skigåing vinterstid.

2.2.4 Utfartsområde

Utfartsområder er store og små dagstuområder som ligger utenfor den umiddelbare nærhet til byer/tettsteder. Ofte er området egnet for en eller flere enkeltaktiviteter som det lokalt ikke finnes alternative områder til (Miljødirektoratet, 2020).

Kjerr-Storvika-Sommerset (ID FK00004096) er kartlagt som et utfartsområde og verdisatt til et *viktig friluftslivsområde* (Miljødirektoratet, u.å.). Arealet utgjør et område på 12548,6 daa. Bruksfrekvensen er middels, og brukere er i hovedsak lokale. Området har en ganske spesiell funksjon og middels opplevelseskvaliteter. Området er middels påvirket av inngrep og er litt tilrettelagt. Under følger beskrivelse fra kartlegging hentet fra Naturbase.

Innenfor området er det skogkledd åsrygger med innslag av myrer og dyrkamark. Gruvedrift fra 1908 fram til 1977 med utvinning av kvarts og feltspat, ca. 1,8 km lang jernbane fra gruveområdet ned til kaia ved sjøen. Opp til 19 registrerte gruver i området. Gravhaug fra førreformatorisk tid lokalisert ved Lapplægeret. Friluftslivet utøves for turer til fots og på ski, og bærplukking. Skogsveger/anleggsveger fra Drag vestover til gruvene ved Lakshågen og nordover til gruvene ved Stordalsfjellet gjør området relativt lett tilgjengelig.

2.2.5 Særlig kvalitetsområder

Kategorien omfatter landskap, natur- eller kulturmiljø som har helt spesielle opplevelseskvaliteter eller som har spesielt stor symbolverdi (Miljødirektoratet, 2020).

Gruveområdet på Drag (ID FK00003140) er kartlagt som et særlig kvalitetsområde og verdisatt til et *svært viktig friluftslivsområde* (Miljødirektoratet, u.å.). Arealet utgjør et område på 3228,9 daa. Bruksfrekvensen er middels, og brukere er i hovedsak lokale. Det er mange opplevelseskvaliteter i området og symbolverdien er stor. Det er mange kunnskapsverdier og stor potensiell bruk. Området har ganske god tilgjengelighet. Under følger beskrivelse fra kartlegging hentet fra Naturbase.

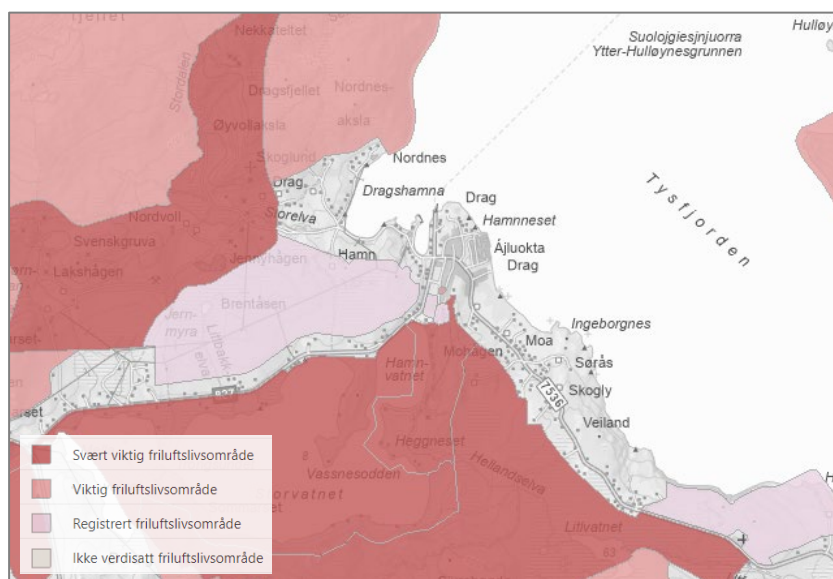
Innenfor området er det skogkledte åsrygger med innslag av myrer og dyrkamark. Gruvedrift fra 1908 fram til 1977 med utvinning av kvarts og feltspat, ca. 1,8 km lang jernbane fra gruveområdet ned til kaia ved sjøen. Opp til 19 registrerte gruver i området. Gravhaug fra førreformatorisk tid lokalisert ved Lapplægeret. Friluftslivet utøves for turer til fots og på ski, og bærplukking. Skogsveger/anleggsveger fra Drag vestover til gruvene ved Lakshågen og nordover til gruvene ved Stordalsfjellet gjør området relativt lett tilgjengelig.

2.2.6 Oppsummering av kartlagte friluftslivsområder

Under følger en oversikt over kartlagte friluftslivsområder i og nær til planområdet (*Tabell 1*). Tabellen sees i sammenheng med kart (*Figur 2*).

Tabell 1 Kartlagte friluftslivsområder i og nær planområdet (Miljødirektoratet, u.å.)

ID	OMRÅDETYPE	OMRÅDE	VERDI
FK00003237	Leke- og rekreasjonsområde	Drag barnehage	Viktig friluftslivsområde
FK00003374	Leke- og rekreasjonsområde	Idrettsplassen	Registrert friluftslivsområde
FK00003259	Leke- og rekreasjonsområde	Drag skole	Registrert friluftslivsområde
FK00003785	Leke- og rekreasjonsområde	Drag aktivitetspark	Svært viktig friluftslivsområde
FK00003383	Nærturterreng	Dragsvatnan	Svært viktig friluftslivsområde
FK00003251	Nærturterreng	Brentåsen	Registrert friluftslivsområde
FK00004168	Marka	Sjurshøgda	Svært viktig friluftslivsområde
FK00003140	Særlig kvalitetsområde	Gruveområdet på Drag	Svært viktig friluftslivsområde
FK00004096	Utfartsområde	Kjerr-Storvika-Sommerset	Viktig friluftslivsområde



Figur 2 Verdsettning av kartlagte friluftslivsområder på Drag (Miljødirektoratet, u.å.)

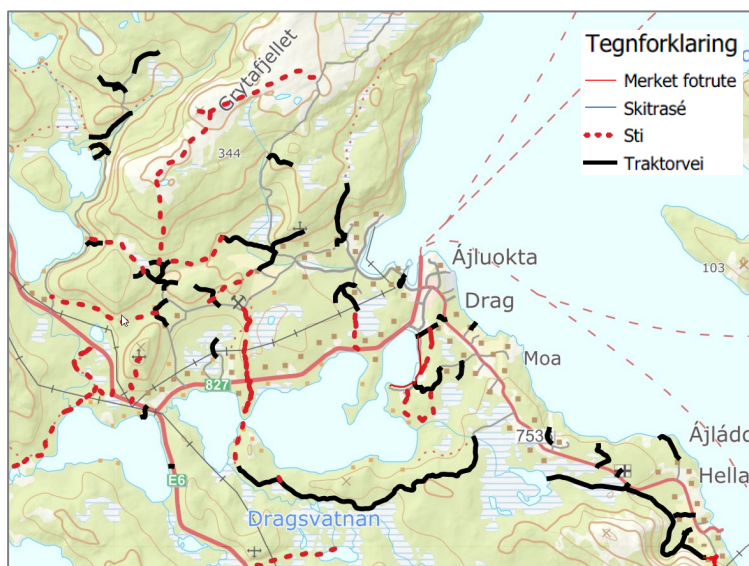
2.3 Friluftslivets ferdselsårer

Friluftslivets ferdselsårer omfatter turruter, viktige stier, turveger og løyper. Turruter er skiltede, merkede og kartfesta traséer for ferdsel i den sesongen som er aktuell for bruk (Miljødirektoratet, 2020). Nær til industriområdet er det kartfestet en sykkelrute uten merking fra sentrum på Drag til Kjerrvatnet (*Figur 3*).



Figur 3 Sykkelrute fra Drag til Kjerrvatnet (Miljødirektoratet, u.å.)

Hamarøy kommune og Salten friluftsråd har utarbeidet en ferdselsåreplan i forbindelse med kartlegging av friluftslivets ferdselsårer. Arbeidet ble i hovedsak gjort i 2020-2021 og følger rammene gitt i Miljødirektoratets veileder for utarbeidelse av friluftslivets ferdselsårer (M-1292). Det er i arbeidet registrert merkede fotruter, skitraséer, stier og traktorveier i kommunen (*Figur 4*).



Figur 4 Registrerte stier, kjørte løyper og traktorveier på Drag (Håbmera suohkan Hamarøy kommune & Salten friluftsråd, 2021)

Mellom industriområdet og Moa ligger adkomststi fra boligfeltet og ned til sjøen. Hamarøy kommune kjenner ikke til om dette en sti som er mye benyttet til ordinært friluftsmål. Det er en sti som er benyttet av beboerne i området. Slik er det en viktig og aktiv ferdselsåre knyttet til det lokale nærområdet. Ellers er det registrerte traktorveger mellom Drag og Dragsvatnan, og et nettverk av stier og traktorveger fra sørsiden av Dragsvatnan og nord mot Grytafjellet.

Arbeidet med friluftslivets ferdselsårer har definerte målsettinger for ulike friluftsmål. For nærmiljø er det et mål at alle som bor på i bygdesenteret Drag skal ha maks 500 m til nærmeste fotturru (skiltet/merket), det skal etableres turtavle sentralt i bygdesenteret, og alle skoler, barnehager og eldresenter/helsetun skal ha en turvei/sti eller turrute tilpasset deres bruk i umiddelbar nærhet. For Drag er måloppnåelsen mangelfull og det er behov for å etablere turruter i bygda som bedrer dekningen. Skolen/barnehagen og omsorgsboligene har tilfredsstillende stier tilpasset sitt behov i umiddelbar nærhet.

Videre er det et mål i arbeidet med friluftslivets ferdselsårer å etablere universelt utformet sti på Drag. Turveien på ca. 400 meter fra skolen til Kirkegammen er standard og vedlikeholdt, og vurderes som tilfredsstillende for universelt utformet sti. Mål for barnas turstier er etablering av barnas tursti i Dragsbukta. Det er etablert naust i Dragsbukta og sti over til Glimma. Ved naustet har det i flere år vært plan om å etablere barnas tursti/turhytte, men det er så langt kjent ikke gjennomført.

For padling og roleier i Hamarøy kommune er det vurdert som aktuelt å etablere kystled fra Dragsbukta og inn i Kaldvåg fjorden og over i Glimma, og fra Drag mot Innhavet. På grunn av kystledetableringen i Dragsbukta, prioriteres område Dragsbukta. Så langt kjent er dette ikke etablert.

I formidling av kulturminner er det et mål å sikre god formidling av kulturminner knyttet til aktuelle ferdselsårer. Glimma rundt med draget fra Dragsbukta til Glimma, og nye stier på Drag knyttet til det samiske og gruvehistorie, vurderes som egnet som kulturminneste.

Det er foreslått sykkelrute fra sentrum på Drag til Kjerrvatnet (*Figur 3*). Videre er det foreslått fottrasé fra Drag sentrum mot Moa og inn til Hamnvatnet, fra sentrum mot Hamnvatnet via Drag skole, fra Hamnvatnet langs Dragsarmen til Trong Sundet og til gruvene i nord, samt mellom gruvene og Drag sentrum (*Figur 5*).



Figur 5 Kartlagte og foreslåtte fottraséer på Drag (Hábmera suohkan Hamarøy kommune & Salten friluftsråd, 2021)

2.4 Andre friluftslivsområder

Registrert aktivitet på Drag synes nært knyttet til kartlagte ruter og stier i rapport om friluftslivets ferdselsårer (Strava, u.å.). Strava global heat map viser at etablert infrastruktur er mye brukt, samt traktorveg til Stordalsfjellet og fra Drag til Dragsvatnan (*Figur 6*). Innenfor registreringskategorier er aktivitet på sykkel populært langs kjøreveger, mens for fotturer benyttes både kjøreveg, skogsvei og stier. For vintersport er lysløype øst for Hamnvatnet mest brukt. Det må likevel merkes at det er flere feilkilder til disse dataene som kan virke inn på frekvensen i bruken, deriblant er Strava en aktivitetsplattform med betalingsløsning som virker inn på hvilke brukergrupper som benytter tjenesten, og rapporteringen er utelukkende gjort av privatpersoner.

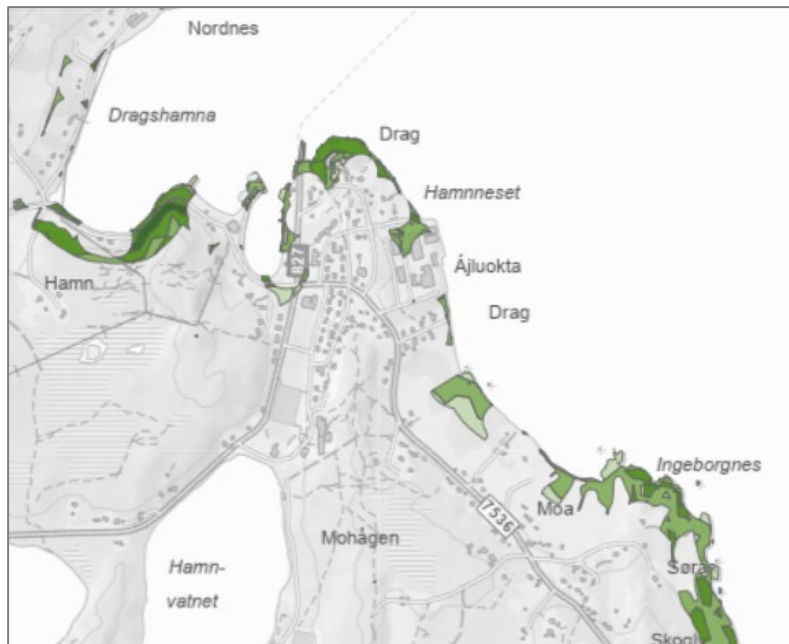


Figur 6 Strava global heat map for Drag og nærområdet (Strava, u.å.)

2.4.1 Strandsone

Strandsonen mellom eksisterende industriområde og Ingeborgnes, og nord for industriområdet er relativt ubebygd og enkelt tilgjengelig. Strandsone med tilhørende sjø og vassdrag er områder langs kyst, innsjøer og vassdrag med mulighet for allment friluftsliv (Miljødirektoratet, 2020). Det er om lag 400 meter strandlinje i sjøkanten langs LNF-området. Her er det ikke spesielt tilordnet adkomst med vei eller sti, men lett tilgjengelig for mennesker som har normal bevegelighet. Strandsonen er regulert som friområde i lengde 100 m like nedenfor boligfelt, noe er utfyllt og arealet benyttes som parkering for hengere, småbåter o.l. Nord for planområdet er strandsonen regulert som friområde langs en strandlinje i en utstrekning på cirka 360 meter. Dette området berøres ikke av planforslaget.

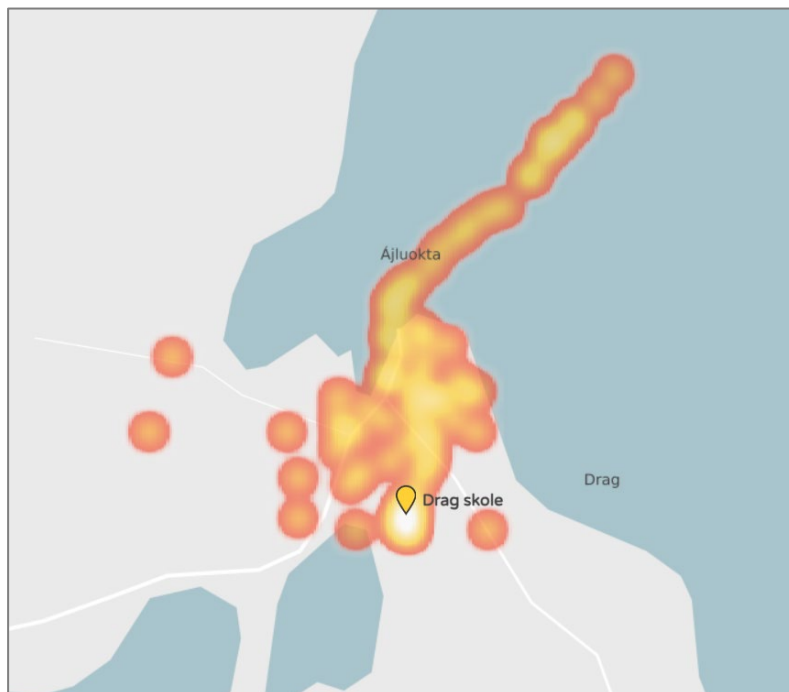
Potensielt tilgjengelig strandsone er sist kartlagt i 2019 (*Figur 3*). Det er minimal forskjell i tilgjengelighet mellom første tilgjengelige datasett i 2015 og sist tilgjengelige datasett i 2019. Av kartet fremgår det et tilgjengelig område i industriområde som i praksis ikke fremstår som tilgjengelig. Kartleggingen viser flekkvis spredt potensielt tilgjengelig strandsone nær til Drag, mens tilgjengeligheten øker langs hele strandsonen utenfor tett- og spredtbebygde områder (fremgår ikke av kart).



Figur 7 Potensielt tilgjengelig strandsone, kartlagt i 2019 (Miljødirektoratet, u.å.)

2.4.2 Barnetråkk

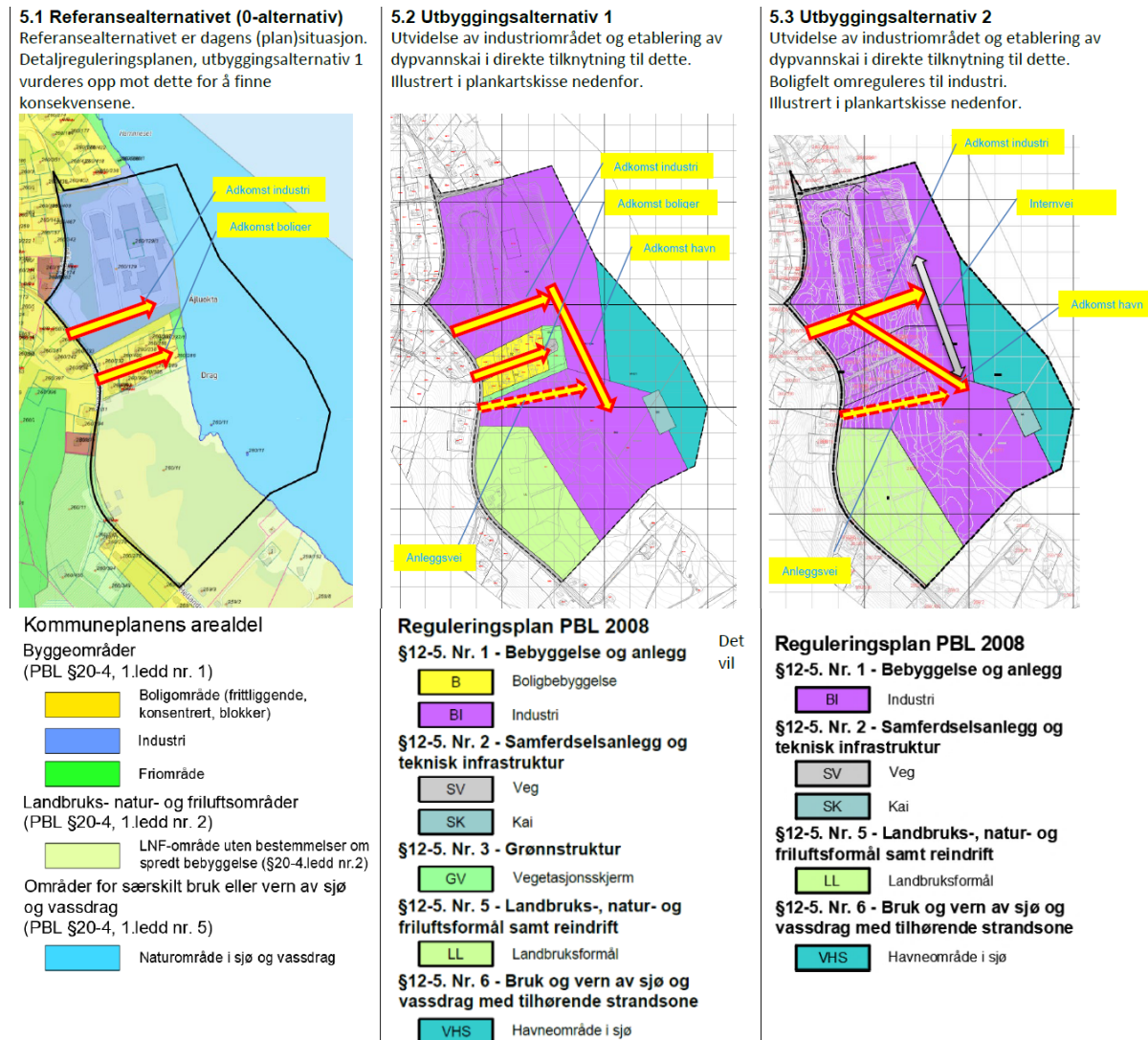
Drag skole har registrert barnetråkk i kommunen (*Figur 7*). Barnetråkk er et kartverktøy der barn lager kartgrunnlag med attraktive områder for opphold, lek og rekreasjon, og tegner inn veier de selv bruker (Design og arkitektur Norge (DOGA), u.å.). På Drag er det størst aktivitet mellom Drag skole og Hamnesodden. Det er spredte aktive områder mellom Banen og Hamn, Hamnhågen og øst fra skolen. Størst aktivitet foruten Drag skole synes å være langs vegnettet og nært tilknyttet infrastruktur i sentrum av Drag.



Figur 8 Barnetråkk på Drag registrert av Drag skole

3 Fremtidig situasjon

Planforslaget ser på to utbyggingsalternativ, men for tema friluftsliv vurderes de to alternativene som vesentlig like og sees under ett. Det er planlagt utfylling i strandsonen sør for eksisterende friluftslivsområde, samt bruk av skogsområdet i sør med grense mot dyrka mark (*Figur 9*). Det gjøres oppmerksom på at det ikke er tegnet inn hensynssone for kulturminne i kart under.



Figur 9 Sammenstilt oversikt over nullalternativet og to utbyggingsalternativ. Kart: Unicotec Schultz

Planforslag for industriområde på Drag vil ha en forringende virkning på noe allment tilgjengelig strandsoner. Strandsonen mellom industriområdet mot sør og til Ingeborgnes er karakterisert som stedstypisk fjære i Nordland, og er relativt lett tilgjengelig for lokale. Rundt en tredel av strandsonen vil forringes av utfylling og stenges av for industriområde og dypvannskai. Strandsonen vil bli betraktelig kortere og miste noe av funksjon for friluftsliv. Vesentlige funksjoner nærmere Ingeborgnes opprettholdes.

Båttrafikk inn til ny dypvannskai og støy fra driftsaktivitet ved ny utfylling kan redusere attraktiviteten av det gjenværende strandområdet. Vesentlige kvaliteter for friluftslivet er fred og ro, stillhet og naturopplevelser. Fremtidig støynivå fra dagens situasjon vil sannsynligvis øke og bli mer påtrengende på strandsonen. TQC har en målsetning om å redusere støynivå gjennom overgang til mer elektrisk drevet anleggsmaskiner. Likevel vil området oppleves som mer påvirket av støy og forstyrrelser, og sannsynligvis vil planen bidra til at strandsonen mister noen opplevelseskvaliteter.

Midlertidige virkninger i anleggsperioden kan ofte være mer inntrengende enn i driftsperioden. Ved etablering av industriområdet vil støybildet i strandsonen forringes betydelig i perioder med aktiv anleggsdrift. Dette kan over en kortere periode forringe området i større grad enn i driftsperioden.



Figur 10 Strandsone mellom industriområdet til høyre og Ingeborgnes til venstre i kartet (Strava, u.å.).

Forbindelse mellom Revskjæret og Dragsvatnan er kartlagt i friluftslivets ferdselsårer, og ligger eksponert mot industriområdet. Stier over Mohågen vurderes til å få negative virkninger av støy fra industriområdet. Støy fra anleggsperioden vil sannsynligvis være vesentlig mer forstyrrende enn støy i driftsperioden. I driftsperioden vurderes det til at støy fra industriområdet ikke reduserer opplevelseskvaliteten av området i stor grad, men lydbildet kan bli noe forverret.

Det er fra Hamarøy kommune opplyst om at uteområdet for barnehage ved Árran må hensyntas i planen. Området nord for industriområdet vil i minst grad oppleve virkninger av et utvidet industriområde mot sør, men lydbildet vil sannsynligvis bli noe forverret. Dette gjelder særlig økt aktivitet fra båter på sjø. Attraktiviteten og funksjoner i uteområdene nord for planområdet vil ikke påvirkes i særlig grad.

3.1 Avbøtende tiltak

Det anbefales å utforme ny utfylling og dypvannskai slik at det ikke virker uforholdsmessig sjenerende i strandområdet. Utforming bør ha myke linjer og ikke ruve over landskapet i den grad det er mulig. Skjerming langs grense til strandområdet kan benyttes for å dempe effekten av innsyn og øke følelsen av ro i området. Det anbefales å etablere skjerming mot nord der det ikke finnes naturlige støyskjermer fra trær. Dette vil i størst mulig grad redusere virkningene av planen for friluftsområder tilknyttet barnehage ved Árran.

Planen vil ikke forringe kartlagt adkomstveg fra boliger til strandsonen. Likevel kan det være hensiktsmessig å etablere adkomst til strandsonen fra forbindelse til kulturminner, som dermed kan oppleves som et helhetlig aktivitetstilbud med tilknytning til historie og kultur. Dette vil øke tilgjengeligheten til strandsonen og kan gi området en bredere bruksfunksjon.

I anleggsperioden anbefales det å skille anleggsområder i strandsonen slik at en unngår mulige risikoområder for mye trafikanter og friluftslivsutøvere. Dersom det er aktuelt å etablere adkomst fra kulturminne til strandsone, anbefales det å innarbeide dette i rekkefølgebestemmelser slik at adkomst er etablert tidlig i anleggsfasen. Dette kan ytterligere redusere risiko og konflikt med friluftsliv.

4 Referanser

- Design og arkitektur Norge (DOGA). (u.å.). *Barnetråkk*. Hentet 2023, 21. mars fra <https://www.barnetrakk.no/>
- Hábmera suohkan Hamarøy kommune & Salten friluftsråd. (2021). *Ferdselsåreplan for Hábmara suohkan - Hamarøy kommune 2021 - 2025*. <https://www.hamaroy.kommune.no/hoering-plan-for-friluftslivets-ferdselsaarer.6396239-510730.html>
- Miljødirektoratet. (2020). *Konsekvensutredninger for klima og miljø* (Veileder M-1941). <https://www.miljodirektoratet.no/konsekvensutredninger>
- Miljødirektoratet. (u.å.). *Naturbase*. Hentet 2023, 23. februar fra <https://kart.naturbase.no/>
- Strava. (u.å.). *Global Heatmap*. Hentet 2023, 23. februar fra <https://www.strava.com/heatmap>